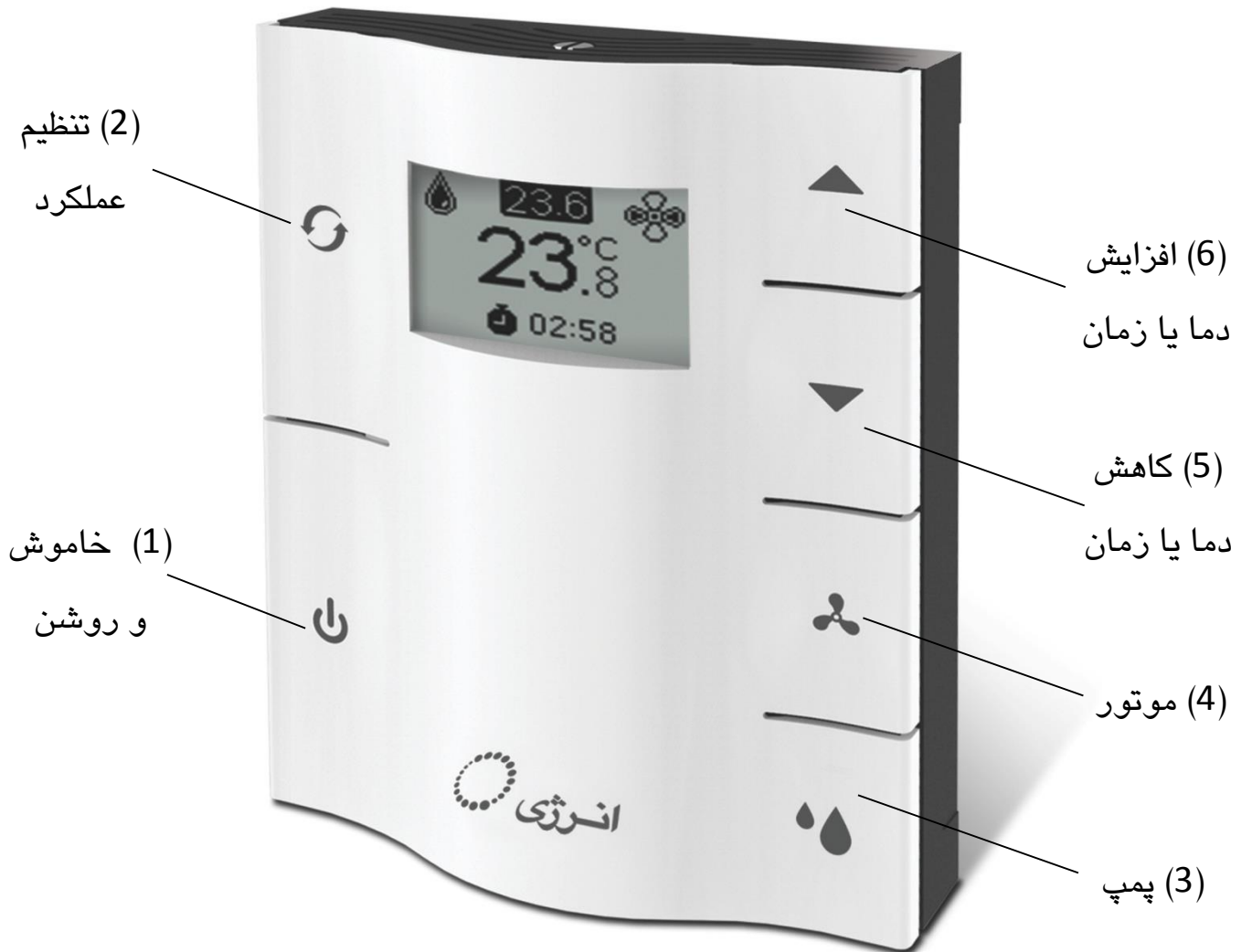


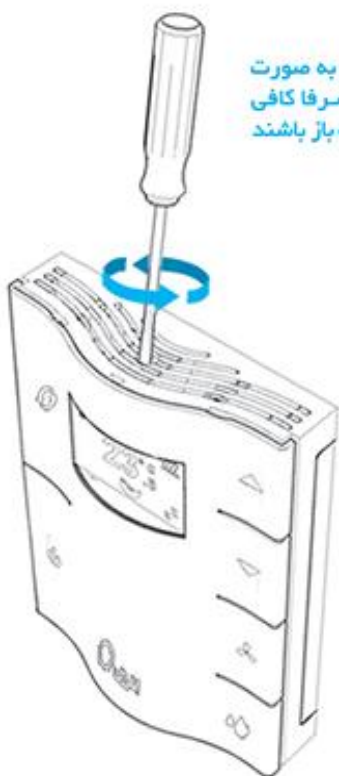


راهنمای استفاده از ترموستات
و ریموت کنترلر رادیویی

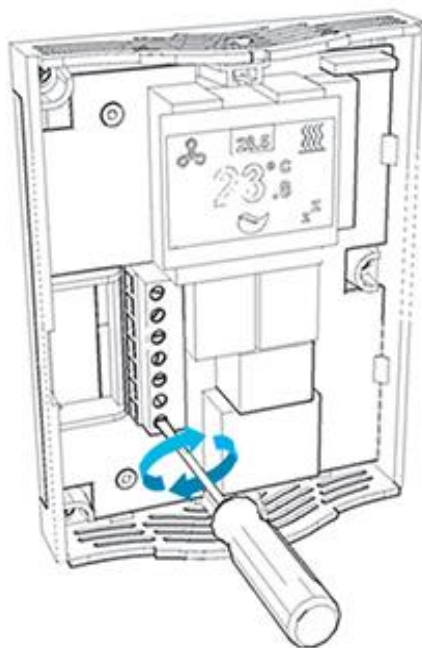
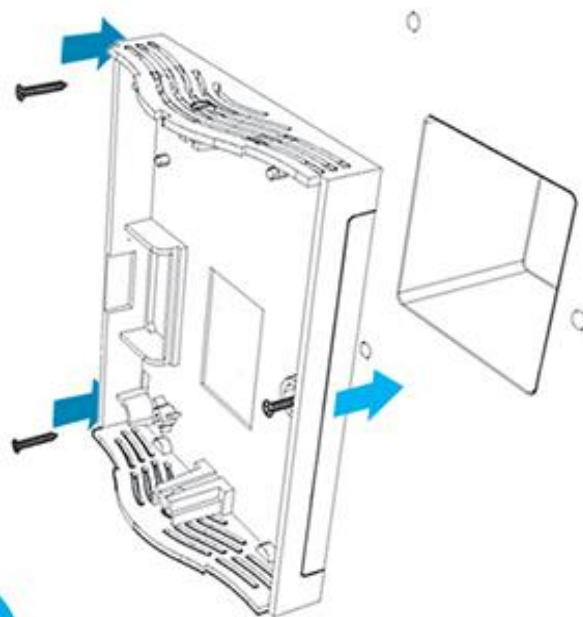
2017 - 2016

معرفی ترموستات انرژی

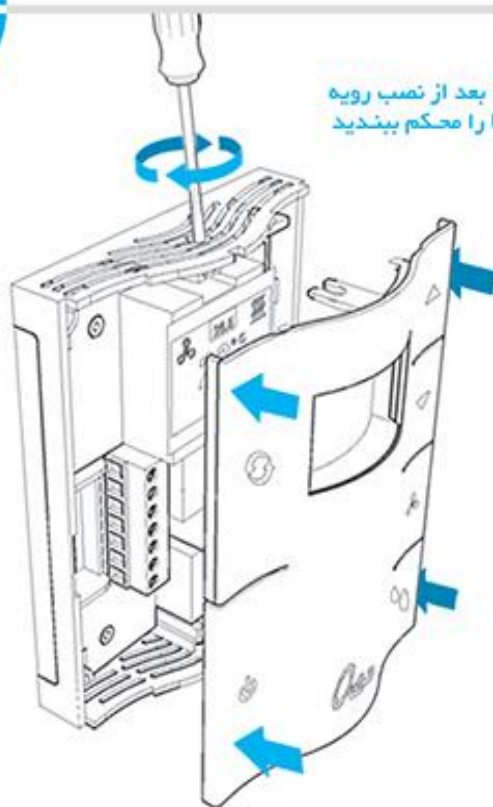




توجه: پیچ‌ها را به صورت کامل باز نکنید صرفاً کافی است پیچ‌ها نیمه باز باشند



توجه: بعد از نصب رویه پیچ‌ها را محکم ببندید



5



کلید 0/1 پایین دستگاه را روشن نمایید

حالت‌های عملکردی این سیستم به شرح ذیل می باشد:

حالت دستی (Manual):



پنل را با دکمه (1) روشن کنید. با زدن دکمه (2) حالت عملکرد را بر روی Manual تنظیم کنید. در این قسمت، با فشردن کلید (3) می توانید پمپ را روشن کرده و با زدن دکمه (4) موتور را روشن کرده و تغییر دور دهید.



حالت نیمه اتوماتیک (Semi Automatic):

با زدن دکمه (2) حالت عملکرد را بر روی semi Automatic تنظیم کنید. در این قسمت، با فشردن کلید (3) می توانید پمپ را روشن کرده و با زدن دکمه (4) موتور را روشن کرده و دور موتور را تعیین کنید. سپس با دکمه های (5) و (6) دمای مورد نظر را تنظیم کنید. ترموستات با توجه به دمای تنظیم شده بصورت خودکار کولر را با وضعیتی که کاربر برای موتور و پمپ تنظیم کرده، روشن و خاموش می کند تا دمای محیط همواره در محدوده دمای تنظیم شده قرار داشته باشد. در نمایشگر دمای محیط بزرگتر از دمای تنظیمی نمایش داده می شود.



حالت اتوماتیک (Automatic):

با زدن مجدد دکمه (2) حالت عملکرد را بر روی Automatic تنظیم کنید. در این قسمت، با دکمه های (5) و (6) دمای مورد نظر را تنظیم کنید. ترموستات با توجه به دمای تنظیم شده بصورت خودکار در بالای دیفرانسیل تعیین شده پمپ و دور تند، در داخل دیفرانسیل تعیین شده پمپ و دور کند را روشن می کند و در پایین دیفرانسیل تعیین شده کولر را خاموش می کند تا دمای محیط همواره در محدوده دمای تنظیم شده قرار داشته باشد. (دیفرانسیل در قسمت تنظیمات خاص ترموستات معرفی می شود)

حالت تایمر خاموش (OFF Timer):



در هر کدام از حالت‌های عملکردی دستی و اتوماتیک، می توانید تایمر خاموش را تنظیم کنید. برای اینکار دکمه (2) را برای چند ثانیه نگه دارید تا ساعت مربوط به تایمر خاموش بر روی صفحه ظاهر شود. با دکمه های (5) و (6) زمان مورد نظر را تنظیم کنید. با فشردن مجدد کلید (2) یا رها کردن سیستم به حال خود، زمان در حافظه ذخیره می شود. از این به بعد، زمان در پائین صفحه نمایشگر بصورت چشمک زن ظاهر می شود.

برای غیر فعال کردن تایمر خاموش کافی است یکبار کلید (2) را فشار دهید تا با تغییر وضعیت عملکرد، تایمر خاموش از حافظه پاک شود.

حالت تایمر روشن (ON Timer):



پنل را توسط دکمه (1) خاموش کنید. دکمه (2) را به مدت چند ثانیه فشار دهید تا علامت تایمر روشن بر روی صفحه نمایشگر ظاهر شود. در این قسمت با کلیدهای (5) و (6) زمان روشن شدن را تنظیم کرده و با کلیدهای (3) و (4) پمپ و موتور را روشن کنید. با رها کردن سیستم، بعد از چند ثانیه تغییرات در حافظه ذخیره شده، نور صفحه نمایشگر خاموش و ساعت بر روی صفحه نمایشگر ظاهر می گردد. برای غیر فعال کردن تایمر روشن کافی است یکبار دکمه (2) را فشار دهید.

عملکرد سیستم قطع دو قطب

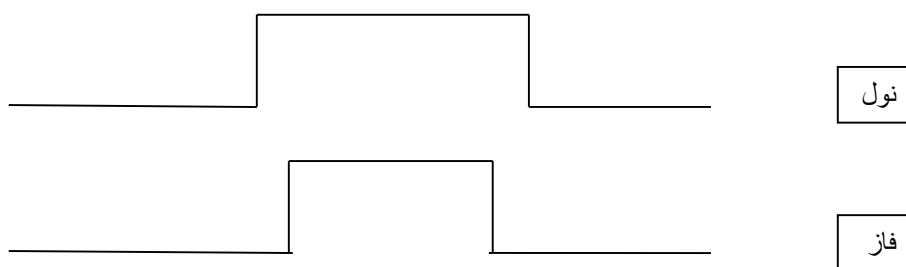
عملکرد سیستم قطع دو قطب بدین صورت است که هنگام خاموش کردن محصول، هر دو قطب با اختلاف زمانی استاندارد قطع می گردند.

بمنظور رعایت استاندارد قطع دو قطب موارد زیر بایستی در طراحی لحاظ گردد:

1- علاوه بر رله های تنظیم فاز پمپ و دورهای موتور بایستی یک رله برای نول تعبیه گردد.

2- از رله های با قابلیت قطع و وصل جریان های تا 6 آمپر سلفی با $\cos \phi = 0.8$ در ولتاژهای $220 \pm 10\%$ استفاده شود.

3- در هنگام قطع، فاز و نول با هم قطع نگردند و نمودارهای زمانی زیر رعایت گردد. دلیل این امر الزام استاندارد مقررات ملی ساختمان مبحث 13 میباشد که این امر بدلیل حفاظت از موتور کولر آبی و جلوگیری از آسیب رساندن به شبکه برق کشور توسط افزایش بار راکتیو است.



4- مکانیزم قطع دو قطب در سه حالت بایستی اجرا شود

الف - هنگام تشخیص جریان برق گرفتگی

ب - هنگام خاموش کردن ترموستات

ج - هنگام خاموش شدن تمام خروجی ها (پمپ و موتور) در مودهای دستی، نیمه اتوماتیک و اتوماتیک



عملکرد سیستم حفاظت از جان (RCCB)

این ترموستات مجهز به سیستم محافظ جان (RCCB) می باشد. بدین معنی که هر گاه در کولر نشتی جریان برق بیش از 30 میلی آمپر باشد، یا فرد دچار برق گرفتگی شود، سیستم بصورت اتوماتیک در کمتر از 200 ms فرمان قطع دو قطب را می دهد و ضمن خاموش کردن کولر پیغام RCCB به همراه آلام صوتی به نمایش در می آید. (طبق استاندارد، میزان نشتی خطرناک برای انسان، 30 میلی آمپر می باشد).

تفاوت RCCB های مکانیکی با RCCB ترموستات انرژی در این است که RCCB های مکانیکی برای یک جریان نشتی خاص تولید شده اند و بیش از 15٪ هم خطا دارند ولی مکانیزم الکترونیکی RCCB در ترموستات انرژی به اینگونه است که جریان نشتی را با دقت یک میلی آمپر اندازه گیری می کند و به محض رسیدن به مقداری که برای آن تنظیم شده (که این مقدار قابل تغییر است) عمل می کند.

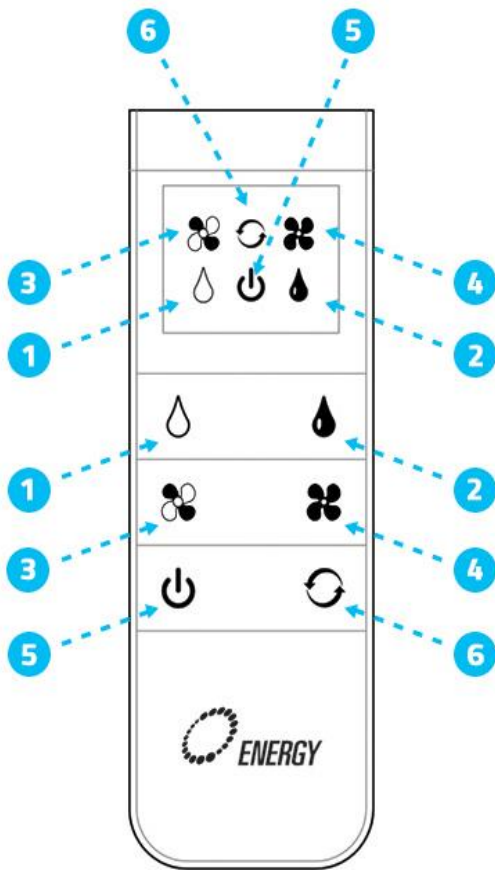
تنظیمات خاص ترموستات

در بعضی مواقع در جایی که ظرفیت کولر با فضا همخوانی نداشته و یا پنل در جای مناسبی نصب نشده باشد، ممکن است در حالت اتوماتیک، پنل مرتباً خاموش و روشن شده و یا با بازه های زمانی زیادی خاموش و روشن شود و باعث آزار ساکنین شود.

برای حل این مشکل، می توان دیفرانسیل دمای حالت اتوماتیک را تغییر داد. دیفرانسیل دما محدوده خاموش و روشن شدن کولر نسبت به دمای تنظیم شده را تعیین می کند. دیفرانسیل دما به عنوان پیش فرض $1^{\circ}\text{C} \pm$ می باشد. یعنی اگر کولر در دمای 25 درجه تنظیم شده باشد، هر زمان که دمای محیط به 26 درجه یا بیشتر رسید کولر روشن می شود و زمانیکه دمای محیط به 24 درجه رسید کولر خاموش می گردد.

هر چه دیفرانسیل دما بیشتر باشد، کولر دیرتر خاموش و روشن می شود.

برای تنظیم دیفرانسیل دما، در حالیکه پنل دیواری روشن است، دکمه (2) را به مدت چند ثانیه نگه دارید. ابتدا زمان تایمر خاموش ظاهر می شود و اگر همینطور به فشردن کلید ادامه دهید، تنظیمات دیفرانسیل ظاهر می شود. برای تنظیم دیفرانسیل در محدوده 0.5 تا 1.5 درجه، از کلیدهای (5) و (6) استفاده کنید. سیستم را به حال خود رها کنید تا تغییرات ذخیره شوند. این تغییر بصورت دیفرانسیل پیش فرض در نظر گرفته شده و با خاموش و روشن کردن کولر تغییر نخواهد کرد.



تنظیم ریموت رادیویه

- ۱ - خاموش کردن پمپ
- ۲ - روشن کردن پمپ
- ۳ - موتور در حالت دور کند
- ۴ - موتور در حالت دور تند
- ۵ - روشن و خاموش کردن کولر آبی
- ۶ - سوئیچ کردن بین حالت های دستی و اتوماتیک

روش شناسایی ریموت کنترلر به ترموستات کولر آبه انرژی (Pair کردن ریموت به ترموستات)

۱. ترموستات در حالت خاموش قرار داده شود.
۲. کلید فن ترموستات به مدت ۳ ثانیه نگه داشته شود.
۳. پس از شنیدنی صدای آلامر کلید فن ترموستات رها گردد.
۴. در حالیکه صدای آلامر به گوش می رسد، یکی از کلیدهای ریموت آنقدر نگه داشته شود تا صدای آلامر قطع گردد.
۵. در این صورت ریموت شناسانده شده و می توان از آن استفاده کرد.

توجه: به منظور تعویض باطری در پشت ریموت درب پایینی را به صورت کشویی به پایین بکشید

دفتر مرکزی: خیابان جمهوری، روبروی ساختمان آلومینیوم، پلاک ۶۸۳
کارخانه: کیلومتر ۷ جاده قدیم قم، باقرشهر، بعد از آتش نشانی
دفتر فروش: ۰۶۱۴۴۴
خدمات پس از فروش: ۰۶۱۴۴۵

www.Energy-ind.com